

Berliner Kältehilfe 2022 / 2023

Auswertung für den Monat Januar 2023

Allgemeine Angaben:

<u>Kältehilfeprojekte mit Übernachtungsmöglichkeit:</u>	<u>Anzahl</u>	<u>Summe Platzkapazitäten pro Tag</u>	
Notübernachtungen (NÜ*):	29	1.127	zum Stichtag 31.01.2023
Nachtcafés (NC*):	11	50	gewichtet
Projekte mit Übernachtungsmöglichkeit insg.	40	1.177	

<u>Übernachtungen:</u>	<u>Monats- Übernachtungs- angebot</u>	<u>Gezahlte Übernachtungen</u>	<u>Auslastung in %</u>
Notübernachtungen (NÜ*)	34.137	31.253	91,6 %
Nachtcafés (NC*)	1.477	1.223	82,8 %
Summe der Übernachtungsangebote und tatsächlich gezahlte Übernachtungen:	35.614	32.476	91,2 %

*Erklärung: Notübernachtungen (NÜ) sind an jedem Tag der Woche geöffnet, Nachtcafés (NC) hingegen nur an wenigen Tagen der Woche.

Quelle: Koordinierungsstelle der Berliner Kältehilfe
www.kaeltehilfe-berlin.de

Kommentierung:

- Im Januar 2023 konnten zwei weitere Notübernachtungen eröffnet werden: Eine in Neukölln in der Leinestraße mit 60 Plätzen und eine Notübernachtungen für Frauen mit 20 Plätzen in Kreuzberg in der Wrangelstraße.
- Es standen täglich durchschnittlich 1.149 Übernachtungsplätze zur Verfügung. Die durchschnittliche Gästezahl lag bei 1.048.
- Auch im Januar betrug die Auslastung durchschnittlich über 90 %, nämlich bei 91,2 %. Nach einer kurzen Phase sehr hoher Auslastung wurde seitens SenIAS nachjustiert, indem ab 20. Januar zusätzliche Übernachtungsplätze im Gebäude der Quarantänestation als Notübernachtungsplätze genutzt werden konnten. Da es sich um eine temporäre Zwischenlösung handelte, wurden die dortigen Plätze nicht in der Statistik erfasst.
- Weit mehr als die Hälfte der Plätze (64 % aller Plätze) stellten weiterhin die Bezirke Friedrichshain-Kreuzberg und Mitte zur Verfügung (s. Liste).
- Die Angaben beruhen auf einem Erfassungsgrad von 99,9 % der tatsächlichen Platzkapazität.
- Nachfolgend die bezirkliche Verteilung der Plätze sowie Grafiken zur Auslastung:

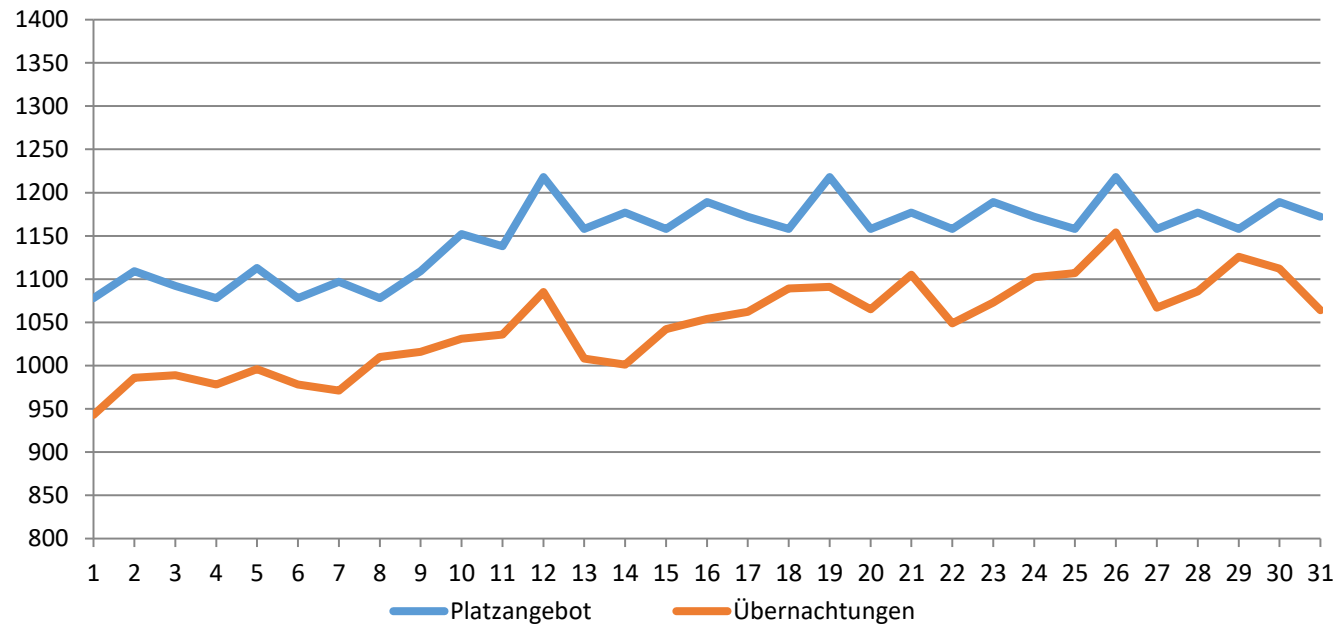
Berliner Kältehilfe Januar 2023

Auswertung nach Bezirken (Durchschnittliche Platzzahlen und Übernachtungen)

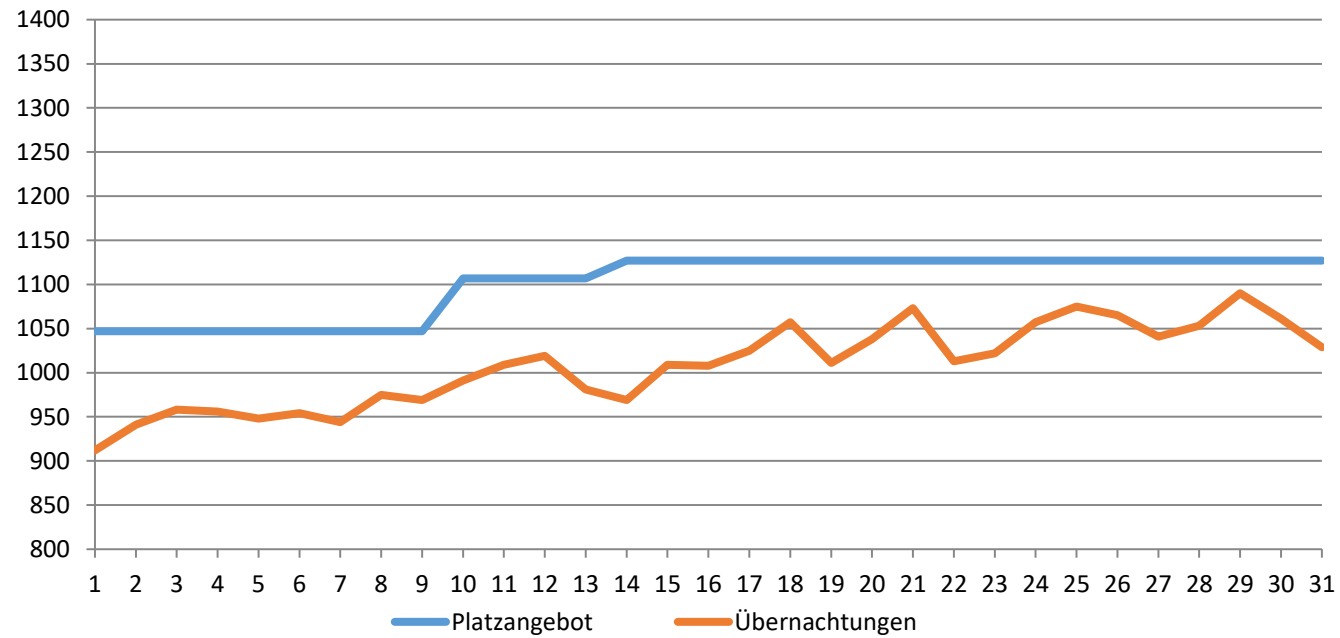
Angebote nach Bezirken:	Platzangebot*	Übernachtungen	Auslastung Januar
Friedrichshain-Kreuzberg	374	339	90,6%
Charlottenburg-Wilmersdorf	69	59	85,1%
Mitte-Tiergarten-Wedding	363	367	101,2%
Neukölln	104	78	74,8%
Hohenschönhausen-Lichtenberg	15	13	83,9%
Treptow-Köpenick	11	10	89,5%
Pankow-Prenzlauer-Berg-Weißensee	30	26	87,4%
Spandau	10	5	47,7%
Reinickendorf	94	79	84,1%
Steglitz-Zehlendorf	30	27	91,2%
Marzahn-Hellersdorf	10	8	77,7%
Tempelhof-Schöneberg	38	37	95,9%
Summe:	1149	1048	91,2%

* Die Plätze der nicht an allen Tagen geöffneten NC werden hier gewichtet gezählt.

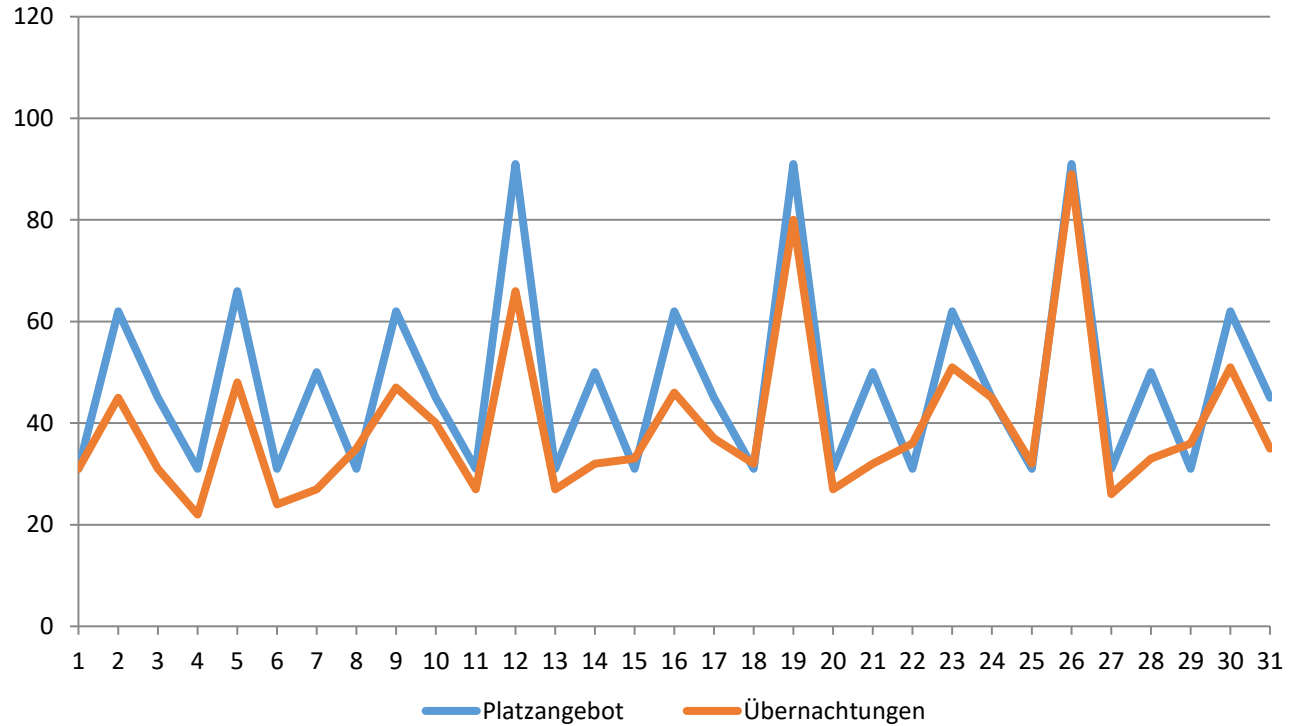
Auslastung Notübernachtungen und Nachcafés Berliner Kältehilfe Januar 2023



Auslastung Notübernachtungen Berliner Kältehilfe Januar 2023



Auslastung Nachtcafés Berliner Kältehilfe Januar 2023



Quelle: Koordinierungsstelle der Berliner Kältehilfe
www.kaeltehilfe-berlin.de