

Berliner Kältehilfe 2024 / 2025

Auswertung für den Monat Januar 2025

Allgemeine Angaben:

<u>Kältehilfeprojekte mit Übernachtungsmöglichkeit:</u>	<u>Anzahl</u>	<u>Summe Platzkapazitäten pro Tag</u>
Notübernachtungen (NÜ*):	30	1.127
Nachtcafés (NC*):	10	55 <small>gewichtete Plätze</small>
Projekte mit Übernachtungsmöglichkeit insg.	40	1.182

<u>Übernachtungen:</u>	<u>Monats- Übernachtungs- angebot</u>	<u>Gezählte Übernachtungen</u>	<u>Auslastung in %</u>
Notübernachtungen (NÜ*)	34.951	31.274	89,5%
Nachtcafés (NC*)	1.691	1.645	97,3%
Summe der Übernachtungsangebote und tatsächlich gezählte Übernachtungen:	36.642	32.919	89,8%

*Erklärung: Notübernachtungen (NÜ) sind an jedem Tag der Woche geöffnet, Nachtcafés (NC) hingegen nur an wenigen Tagen der Woche.

Quelle: Koordinierungsstelle der Berliner Kältehilfe
www.kaeltehilfe-berlin.de

Kommentierung:

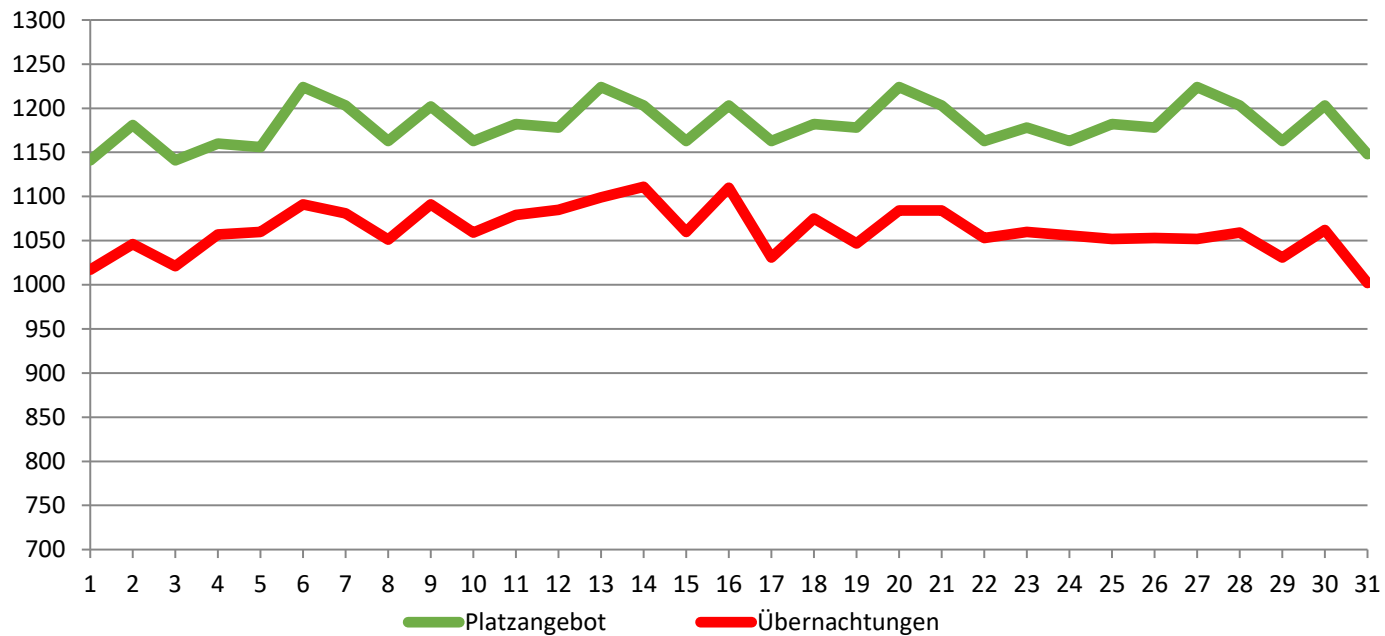
- Im Januar 2025 standen durchschnittlich 1.182 Übernachtungsplätze zur Verfügung. Die durchschnittliche Belegung lag bei 1.062 Plätzen, was einer Auslastung von 89,8 % entspricht.
- Mit Abstand die meisten Plätze (30,7 % aller Plätze) stellte im Januar weiterhin der Bezirk Friedrichshain-Kreuzberg zur Verfügung. Der Bezirk Charlottenburg-Wilmersdorf stellte 19,8 % und der Bezirk Mitte 16,3 % der Plätze stellte (s. Liste).
- Trotz der durchschnittlichen Auslastung von knapp unter 90 % wiesen im Januar vier Notübernachtungen und sechs Nachtcafés eine durchschnittliche Auslastung von über 100 % aus, waren also über den gesamten Monatsschnitt überbelegt!
- Am 06. Januar konnte eine weitere Notübernachtung für Frauen mit 22 Plätzen eröffnet werden. Es standen durchschnittlich 176 Plätze nur für Frauen zur Verfügung, die zu 86,9 % ausgelastet waren. Die geringe Auslastung war der Neueröffnung und dem damit verbundenen sukzessiven Anstieg der Übernachtungszahlen geschuldet. Täglich übernachteten durchschnittlich 268 Frauen in einer Notunterkunft.
- Die Angaben beruhen auf einem Erfassungsgrad von 99,8 % bezogen auf die gegebene Platzkapazität.
- Nachfolgend die bezirkliche Verteilung der Plätze sowie Grafiken zur Auslastung:

Berliner Kältehilfe Januar 2025

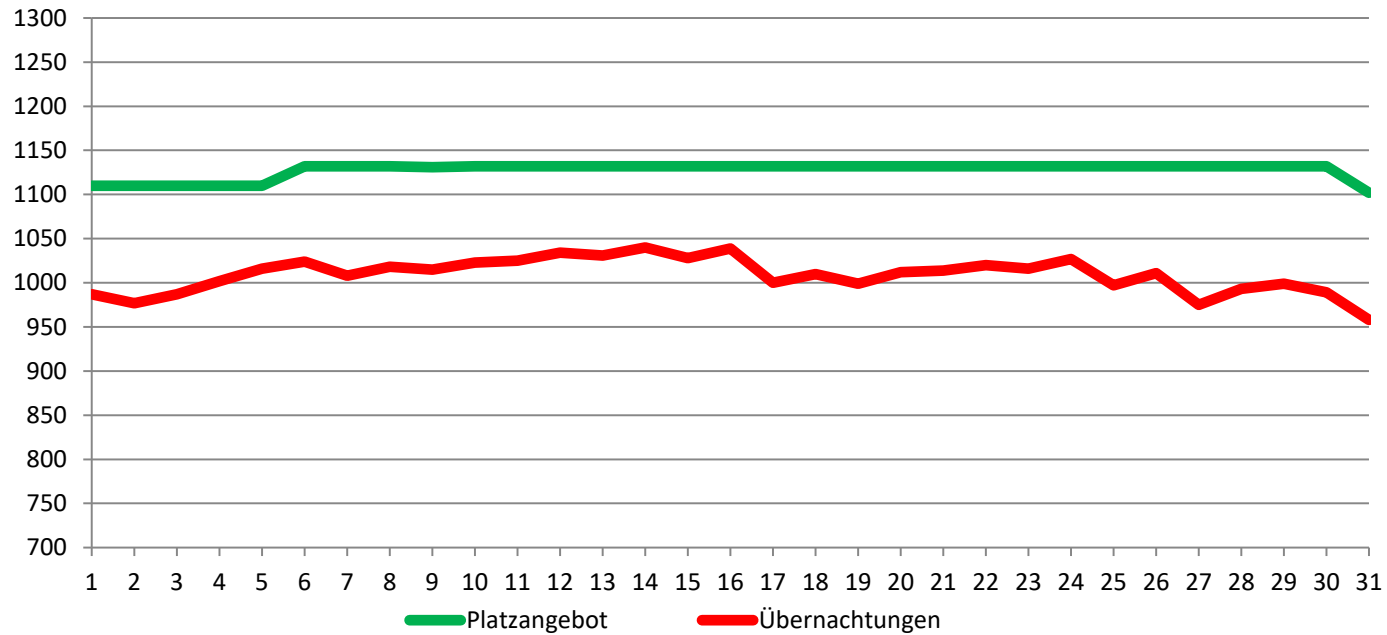
Auswertung nach Bezirken (Durchschnittliche Platzzahlen und Übernachtungen)

Angebote nach Bezirken:	Platzangebot	Übernachtungen	Auslastung Januar
Friedrichshain-Kreuzberg	363	339	93,4%
Charlottenburg-Wilmersdorf	234	189	80,8%
Mitte-Tiergarten-Wedding	193	202	104,5%
Neukölln	62	56	90,3%
Hohenschönhausen-Lichtenberg	39	23	59,2%
Treptow-Köpenick	14	14	100,7%
Pankow-Prenzlauer-Berg-Weißensee	29	27	91,8%
Spandau	10	9	90,6%
Reinickendorf	99	93	94,2%
Steglitz-Zehlendorf	32	27	85,6%
Marzahn-Hellersdorf	18	10	55,0%
Tempelhof-Schöneberg	89	73	81,9%
Summe:	1182	1062	89,8%

Auslastung Notübernachtungen und Nachcafés Berliner Kältehilfe Januar 2025

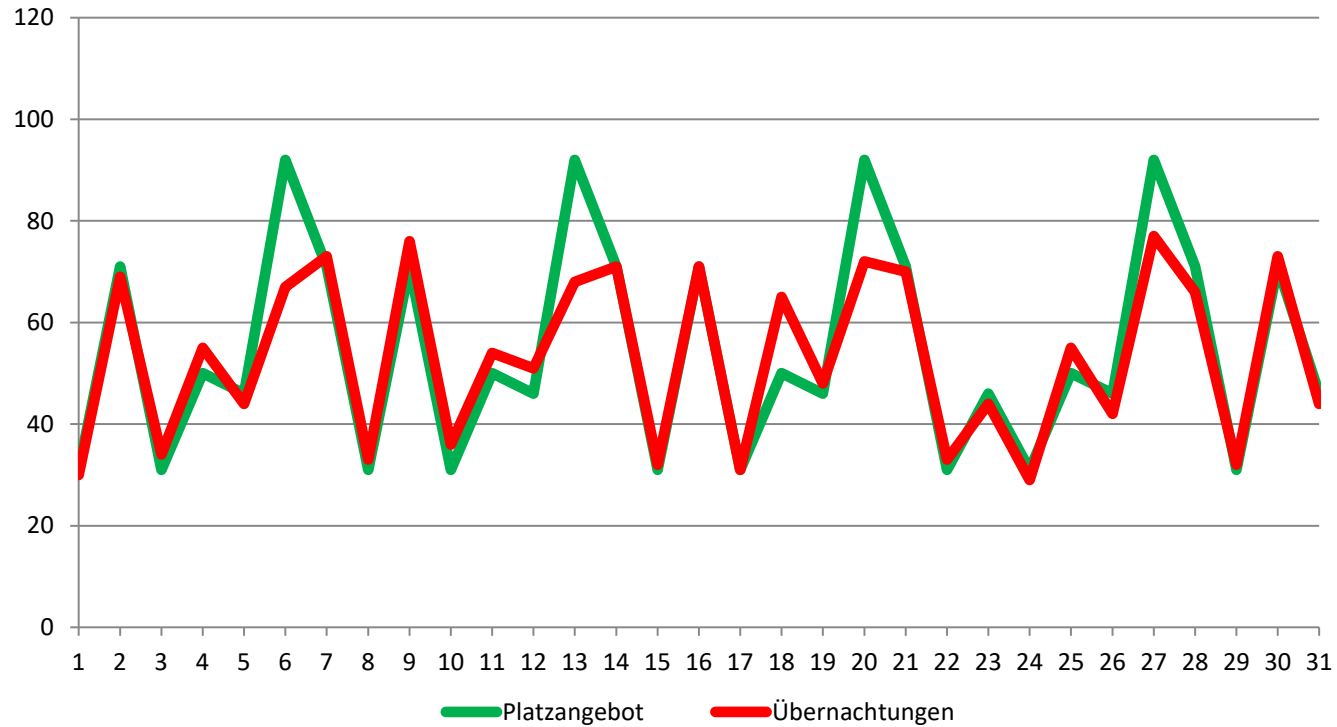


Auslastung Notübernachtungen Berliner Kältehilfe Januar 2025



Quelle: Koordinierungsstelle der Berliner Kältehilfe
www.kaeltehilfe-berlin.de

Auslastung Nachtcafés Berliner Kältehilfe Januar 2025



Quelle: Koordinierungsstelle der Berliner Kältehilfe
www.kaeltehilfe-berlin.de