

Berliner Kältehilfe 2023 / 2024

Auswertung für den Monat April 2024

Allgemeine Angaben:

| <u>Kältehilfeprojekte mit Übernachtungsmöglichkeit:</u> | <u>Anzahl</u> | <u>Summe Platzkapazitäten pro Tag</u> | |
|---------------------------------------------------------|---------------|---------------------------------------|-------------------------|
| Notübernachtungen (NÜ*): | 25 | 938 | zum Stichtag 30.04.2024 |
| Nachtcafés (NC*): | 7 | 45 | gewichtete Plätze |
| Projekte mit Übernachtungsmöglichkeit insg. | 32 | 983 | |

| <u>Übernachtungen:</u> | <u>Monats- Übernachtungs- angebot</u> | <u>Gezahlte Übernachtungen</u> | <u>Auslastung</u> |
|-------------------------------------------------------------------------------------|-----------------------------------------------|------------------------------------|-------------------|
| Notübernachtungen (NÜ*) | 29.993 | 26.222 | 87,4% |
| Nachtcafés (NC*) | 1.159 | 918 | 79,2% |
| Summe der Übernachtungsangebote und tatsächlich gezahlte Übernachtungen: | 31.152 | 27.140 | 87,1% |

*Erklärung: Notübernachtungen (NÜ) sind an jedem Tag der Woche geöffnet, Nachtcafés (NC) hingegen nur an wenigen Tagen der Woche.

Quelle: Koordinierungsstelle der Berliner Kältehilfe
www.kaeltehilfe-berlin.de

Kommentierung:

- Im April 2024 standen durchschnittlich 1.038 Übernachtungsplätze zur Verfügung. Die durchschnittliche Belegung lag bei 905 Plätzen.
- Die durchschnittliche Auslastung lag bei 87,1 %. Aufgrund der erfreulich vielen Plätze im April bewegte sich die Auslastung auf einem guten Niveau mit einem Höchstwert von 92,4 %. Damit standen immer genügend Plätze zur Verfügung. Dennoch hatten 4 Notübernachtungen und 2 Nachtcafès im April eine Durchschnittsbelegung von über 100 %.
- Mit Abstand die meisten Plätze stellten im April die Bezirke Friedrichshain-Kreuzberg (34,6 % aller Plätze), Charlottenburg-Wilmersdorf (22,7 % aller Plätze) und Reinickendorf (11,4 % aller Plätze) zur Verfügung (s. Liste).
- Im April standen durchschnittlich 184 Plätze in frauenspezifischen Notübernachtungen zur Verfügung, die zu 84,3 % ausgelastet waren. Insgesamt suchten durchschnittlich 257 Frauen eine Notunterkunft auf, das entspricht 24,8 % aller Gäste.
- Die Angaben beruhen auf einem Erfassungsgrad von 99,8 % bezogen auf die gegebene Platzkapazität.
- Ab Mai stehen weiterhin 370 ganzjährige Notübernachtungsplätze zur Verfügung. Voraussichtlich wird im Laufe des Mai eine weitere Notübernachtung in der Ohlauerstraße 22 mit mind. 80 Plätzen eröffnen, so dass mind. 450 Plätze zur Verfügung stünden.
- Nachfolgend die bezirkliche Verteilung der Plätze sowie Grafiken zur Auslastung:

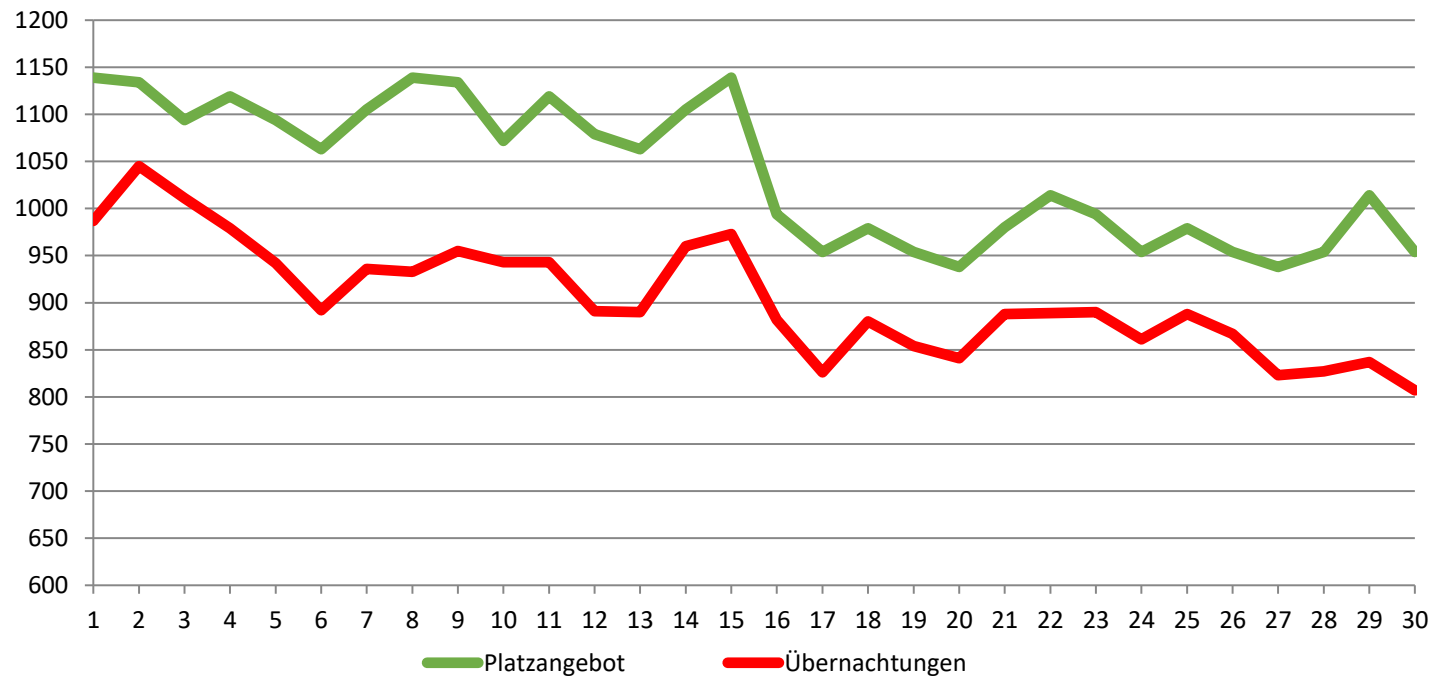
Berliner Kältehilfe April 2024

Auswertung nach Bezirken (Durchschnittliche Platzzahlen und Übernachtungen)

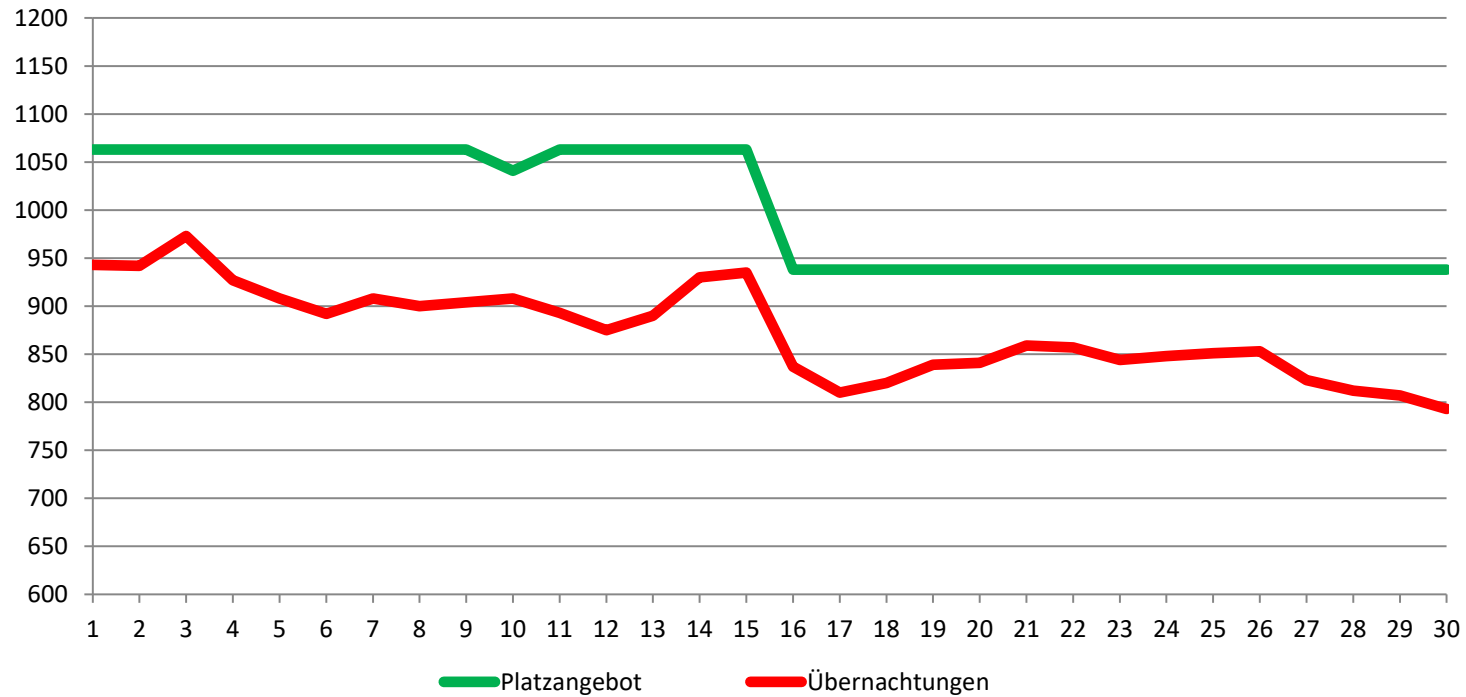
| Angebote nach Bezirken: | Platzangebot* | Übernachtungen | Auslastung April |
|----------------------------------|---------------|----------------|------------------|
| Friedrichshain-Kreuzberg | 360 | 347 | 96,4% |
| Charlottenburg-Wilmersdorf | 236 | 177 | 75,0% |
| Mitte-Tiergarten-Wedding | 102 | 97 | 95,6% |
| Neukölln | 55 | 50 | 90,2% |
| Hohenschönhausen-Lichtenberg | 39 | 22 | 57,4% |
| Treptow-Köpenick | 14 | 13 | 92,5% |
| Pankow-Prenzlauer-Berg-Weißensee | 30 | 28 | 94,2% |
| Spandau | 10 | 6 | 55,0% |
| Reinickendorf | 118 | 90 | 76,3% |
| Steglitz-Zehlendorf | 32 | 31 | 98,3% |
| Marzahn-Hellersdorf | 10 | 9 | 89,3% |
| Tempelhof-Schöneberg | 34 | 35 | 104,5% |
| Summe: | 1038 | 905 | 87,1% |

* Die Plätze der nicht an allen Tagen geöffneten NC werden hier gewichtet gezählt.

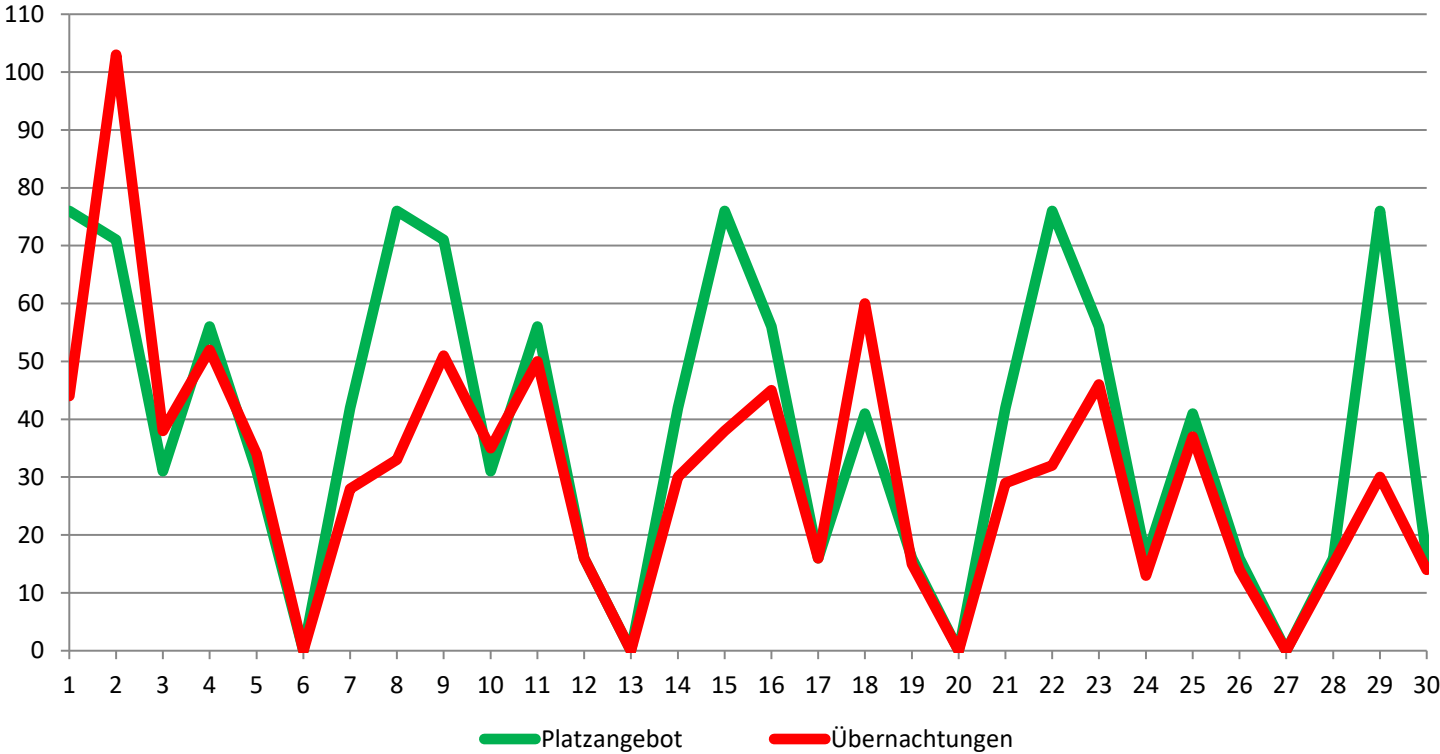
Auslastung Notübernachtungen und Nachcafés Berliner Kältehilfe April 2024



Auslastung Notübernachtungen Berliner Kältehilfe April 2024



Auslastung Nachtcafés Berliner Kältehilfe April 2024



Quelle: Koordinierungsstelle der Berliner Kältehilfe
www.kaeltehilfe-berlin.de



Stand: 03.05.2024